

xCompare V5/V5 1.12.x

Schnelleinstieg

Diese Kurzanleitung zeigt, wie Sie mit xCompare V5/V5 Dokumente vergleichen und die Unterschiede analysieren können.

Grundbegriffe

xCompare erkennt Unterschiede zwischen zwei Dokumenten vom Typ CATPart, CATProduct oder CATDrawing oder CGR.

Das **Referenzdokument** ist üblicherweise das „Original“. Im **Vergleichsdokument** sucht xCompare nach Abweichungen zum Referenzdokument.

Aus technischer Sicht sind Referenzdokument und Vergleichsdokument vertauschbar, sofern sie das gleiche Dateiformat haben. Die namentliche Unterscheidung kann Ihnen beim Auswerten der Ergebnisse helfen.

Die **Konfiguration** definiert die Regeln, nach denen Elemente der beiden Dokumente einander zugeordnet werden, und unter welchen Aspekten die Modelle verglichen werden.

xCompare in einer CATIA-Sitzung starten



In CATIA auf diese Schaltfläche klicken, um den xCompare-Hauptfenster zu öffnen.

Modelle vergleichen

The screenshot shows the xCompare dialog box with the following fields and buttons:

- Dokumente:**
 - Referenzdokument: C:\temp\modell_cmp\R18_Crank_Shaft_Ref1-Crank_Shaft_R18_1.CATProduct
 - Vergleichsdokument: (empty)
 - In der aktiven Sitzung: C:\temp\modell_cmp\R18_Crank_Shaft_Cmp1-Crank_Shaft_...
- Konfigurationen und Profile:**
 - Konfiguration: Default
- Prüfbericht:**
 - Dokumentnamen im Namen des Prüfberichts verwenden ("Referenzdokument[Timestamp].xcmpreport.xml")
- Buttons:** OK, Abbrechen

Numbered instructions in red boxes:

1. Referenzdokument öffnen oder in ein CATIA-Fenster klicken
2. Vergleichsdokument öffnen oder aus dem Listenfeld wählen
3. Konfiguration wählen
4. Vergleich starten

Hinweise

- Oft haben zwei Versionen eines Dokuments dieselbe eindeutige Kennung (UUID) und können nicht gleichzeitig in CATIA geöffnet werden. Um solche Modelle dennoch vergleichen zu können, öffnen Sie das Vergleichsdokument über das xCompare-Hauptfenster. xCompare erzeugt dann eine temporäre Kopie mit einer neuen UUID.
- Beim Vergleich von CATPart mit CGR muss das CATPart als Referenzdokument ausgewählt sein.

Ergebnisse analysieren

Die Ergebnisse sind nach Prüfungen gegliedert. Wählen Sie eine Prüfung, um die miteinander verglichenen Elemente anzuzeigen.

The screenshot shows the 'xCompare - Analyse' window. On the left, a table lists various checks. A red box highlights the 'Compare Transformation Matrices' row with the annotation '1. Prüfung auswählen'. On the right, a list of element pairs is shown, with 'Pin.1 <=> Pin.1' highlighted and annotated with '2. Elementpaar auswählen'. Below these, the detailed results for the selected check are displayed, including the check name, status, parameters, and a summary of the difference between the compared entities.

Name des Checks	Alle	G...	U...
Compare CRC	1	1	1
New or Deleted	27	27	20
Renamed	6	6	0
Compare Product Components	5	5	0
Compare Transformation Matrices	5	5	4
Compare 3D Representation	1	1	1
Compare Activation Status	5	5	0

Paare: Alle

- Skeleton.1 <=> Skeleton.1
- Piston.1 <=> Piston.1
- Connecting_Rod.1 <=> Connecting_Rod.1
- Pin.1 <=> Pin.1**
- Crank_Shaft.1 <=> Crank_Shaft.1

Check name: Compare Transformation Matrices
 Check status: Different
 Parameters:
 Transformation matrix to be checked: Relative
 Comparison tolerance [mm]: 1e-006

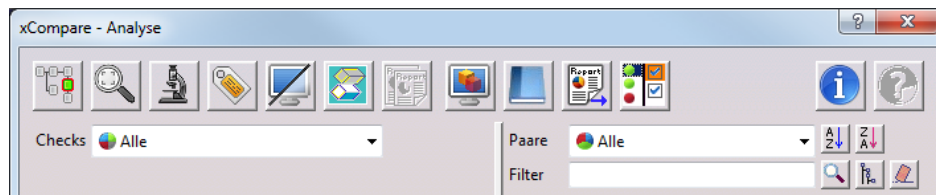
Prüfergebnis für Paar

Status: Different
 Summary: Reference and compare entities are different.

Names: Pin.1 <=> Pin.1
 Addresses: 1028 <=> 1036
 Native types: ASMPRODUCT <=> ASMPRODUCT
 Paths: Crank_Shaft_Product <=> Product1
 Result values:
 RefRelativeTrafoMatrix: 0,000 1,000 0,000 -0,791 0,000 -0,612 -0,612 0,000 0,791
 RefRelativeTranslVector: 0,000 -20,000 112,141
 CmpRelativeTrafoMatrix: -0,000 1,000 0,000 -0,791 0,000 -0,612 -0,612 -0,000 0,791

Analysewerkzeuge

Mit den Analysewerkzeugen im Analysefenster können Sie die Darstellung der Ergebnisse im Fenster des Referenz- oder Vergleichsdokuments anpassen.



CATIA-Strukturbaum auf die Auswahl zentrieren



Zoom auf Auswahl



Unterschiede in der Geometrieansicht markieren



Permanente Markierungen erzeugen. Für die Markierungselemente wird ein Geometrisches Set erzeugt.



Auswahl in Phantomdarstellung. Nicht ausgewählte Elemente werden halbtransparent dargestellt.



Auswahl isolieren. Nicht ausgewählte Elemente werden ausgeblendet.



Ergebnisse für die ausgewählte Komponente des CATProduct anzeigen.



Einstellungen für die erweiterte Darstellung anzeigen.

Während die erweiterte Darstellung aktiv ist, ist das Icon hervorgehoben.



↗ Erweiterte Darstellung



Vorschau für Bilder im HTML-Prüfbericht



HTML-Prüfbericht erzeugen



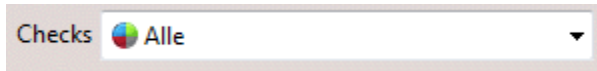
Aktivieren, um die Ergebnisse nach Elementpaaren zu gliedern

Deaktivieren, um die Ergebnisse nach Prüfungen zu gliedern (Voreinstellung)

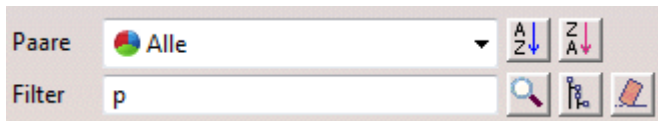


Allgemeine Informationen anzeigen (Dateipfade, Softwareversion, ...)

Nach Ergebnis filtern



Prüfungen nach Ergebnis filtern (gleich; verschieden; allgemeiner Fehler beim Vergleich; keine zu prüfenden Paare)



Elementpaare nach Ergebnis filtern, Name oder Elementpfad filtern.

Beispiel für einen Elementpfad:

Part1\\GeoSet\\Subset

Erweiterte Darstellung



In diesem Dialog können Sie Einstellungen für die erweiterte Darstellung vornehmen. Die erweiterte Darstellung bleibt aktiv, wenn Sie den Dialog schließen.



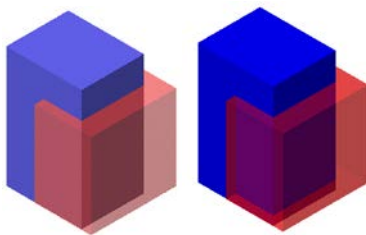
Erweiterte Darstellung einschalten/ausschalten.



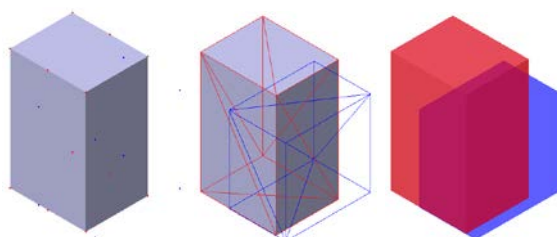
Elemente mit Unterschieden überlagern.



In Kombination mit dem Darstellungsmodus „Schattierung mit Material“ können die Elemente mit variabler Transparenz dargestellt werden.



Markierung geometrischer Unterschiede durch Punkte, Dreiecksnetz oder Flächen.



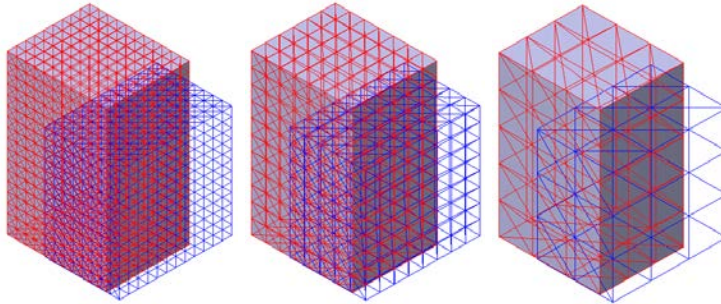


Markierung geometrischer Unterschiede durch Punkte, Dreiecksnetz oder Flächen

Die Dichte der Vergleichspunkte kann variiert werden.



Hohe, mittlere und geringe Dichte der Vergleichspunkte:



Vorherigen/nächsten Unterschied im Elementpaar hervorheben



Alle Unterschiede im Elementpaar hervorheben



Unterschiede in allen Elementpaaren hervorheben



Markierung durch Punkte



Markierung der Unterschiede durch Dreiecksnetze

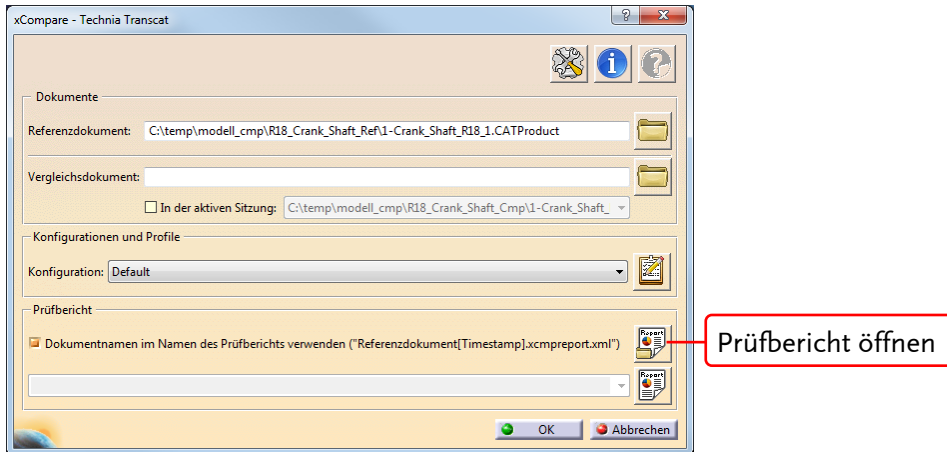


Markierung der Unterschiede durch Flächen

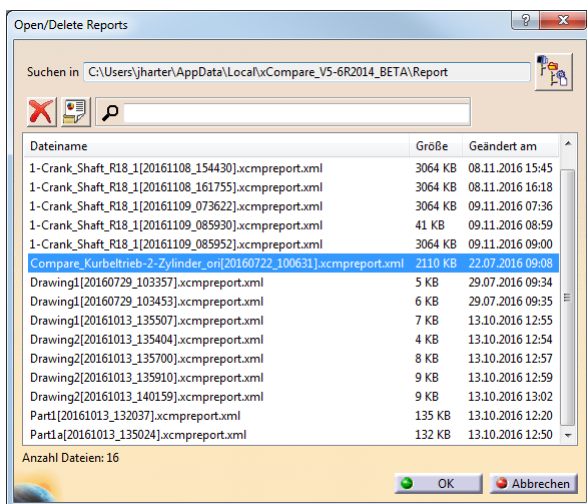
Vorhandenen Prüfbericht im Analysefenster öffnen

Prüfberichte aus einem bereits durchgeführten Vergleich, auch im Batch-Modus, können in xCompare erneut geöffnet werden.

1. Im xCompare-Hauptfenster auf die Schaltfläche „Externen Prüfbericht öffnen“ klicken.

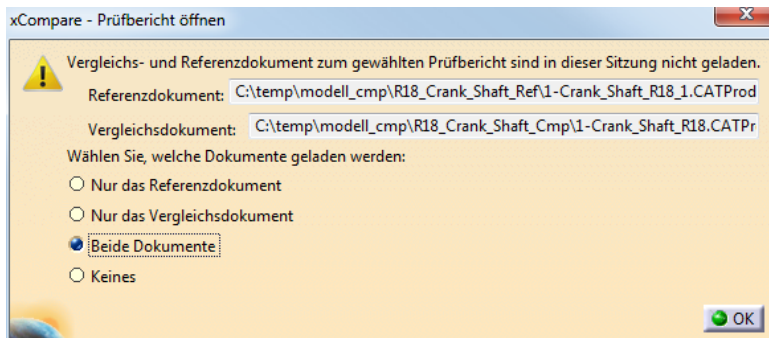


2. Im Dialog einen Prüfbericht wählen.



3. Auf „OK“ klicken, um den Prüfbericht im Analysefenster anzuzeigen.

Falls erforderlich, kann xCompare die zugehörigen Dokumente in der CATIA-Sitzung öffnen.



HTML-Prüfberichte



HTML-Prüfberichte können unabhängig von xCompare in einem Webbrowser dargestellt werden.

Um den HTML-Prüfbericht zu erzeugen, im Analysefenster auf die Schaltfläche „HTML-Prüfbericht erzeugen“ klicken.



Abhängig von der Installation werden HTML-Prüfberichte automatisch erzeugt.

Vollständige Dokumentation

Das Benutzerhandbuch zu xCompare V5/V5 finden Sie im Installationsverzeichnis von xCompare unter doc\EN\xcompare.pdf.