



Q-CHECKER FÜR V5  
RELEASE 5.2

INSTALLATIONSANLEITUNG



---

## Konventionen in diesem Handbuch



VORSICHT weist darauf hin, dass eine bestimmte Aktion zu unerwünschten Ergebnissen und zu Datenverlust führen kann.



HINWEIS kennzeichnet wichtige Informationen, zum Beispiel Abhängigkeiten oder besondere Voraussetzungen für bestimmte Funktionen.



INFO kennzeichnet zusätzliche Informationen, oft in einem größeren Zusammenhang.



TIPP kennzeichnet praktische Informationen für den Umgang mit dieser Software.

### Syntaxhervorhebung für Befehlszeilen-Eingaben und textbasierte Eingaben

---

<b>Fett</b>	Übernehmen Sie fettgedruckten Text unverändert.
<i>Kursiv</i>	Ersetzen Sie kursiven Text durch die passenden Parameterwerte.
[ ]	Eckige Klammern kennzeichnen optionale Parameter. Verwenden Sie solche Parameter, falls erforderlich.
{   }	Geschweifte Klammern umgeben eine Liste von Parametern, die voneinander durch senkrechte Striche   getrennt sind. Übernehmen Sie genau einen der angegebenen Parameter.
...	Der Parameter vor den Auslassungspunkten kann mehrfach eingefügt werden.

---

---

Copyright Dassault Systèmes 2000–2014

Q-Checker is a trademark or registered trademark of Dassault Systèmes or its subsidiaries, in the US and/or other countries.

---

## Inhalt

	Konventionen in diesem Handbuch .....	2
<b>1</b>	<b>Systemvoraussetzungen .....</b>	<b>4</b>
<b>2</b>	<b>Installation unter Windows mit dem Installationsprogramm .....</b>	<b>6</b>
<b>3</b>	<b>Deinstallation unter Windows mit dem Installationsprogramm .....</b>	<b>11</b>
<b>4</b>	<b>Manuelle Installation unter Windows .....</b>	<b>12</b>
<b>5</b>	<b>Installation unter UNIX .....</b>	<b>13</b>
5.1	Übersicht .....	13
5.2	Installationspaket entpacken .....	13
5.3	Erstellen einer neuen CATIA-Umgebung .....	14
5.4	Erweitern einer bestehenden CATIA-Umgebung .....	15
<b>6</b>	<b>Umgebungsvariablen .....</b>	<b>17</b>
6.1	Variablen für die Pfade der Q-Checker-Anwendung .....	17
6.2	Q-Checker-Anwendungseinstellungen .....	18
6.3	Variablen für die Datenbank-Anbindung .....	22
6.4	Variablen für PDM Save .....	22
<b>7</b>	<b>Verzeichnisstruktur einer Q-Checker-Installation .....</b>	<b>24</b>
<b>8</b>	<b>Q-Checker-Startskript .....</b>	<b>26</b>
<b>9</b>	<b>Lizenzen eintragen .....</b>	<b>27</b>
<b>10</b>	<b>Hinzufügen von Prüfumgebungen zu einer Q-Checker-Installation .....</b>	<b>28</b>
	Installieren eine Prüfumgebung .....	28

# 1 Systemvoraussetzungen

## Unterstützte Betriebssysteme

Microsoft Windows XP, 32-bit und 64-bit

Microsoft Windows Vista, 32-bit und 64-bit

Microsoft Windows 7, 64-bit

IBM AIX 5.3 und 6.1

HP UX 11.11

Sun Solaris 10

Der Q-Checker Umgebungseditor ist nur unter Microsoft Windows verfügbar.

## CATIA-Versionen und -Releases

Q-Checker ist verfügbar für CATIA V5R21 oder später.

## Unterstützte CATIA-Plattformen und erforderliche Pakete

Alle CATIA-Plattformen werden unterstützt: P1, P2, P3, PLM Express.

Abhängig von der CATIA-Plattform müssen folgende CATIA-Konfigurationspakete installiert und Lizenzen vorhanden sein:

Plattformen	Erforderliche Konfigurationen	Erforderliche Lizenzen
CATIA P1	Alle Konfigurationspakete	Mindestens MD1-Lizenz
CATIA P2	Mindestens E12+MD2+PM2+SA2 Konfiguration und PX1 Product	Mindestens MD2-Lizenz
CATIA P3	Auf Anfrage	Auf Anfrage

Zur Ausführung bestimmter Composites-Kriterien ist eine CATIA CD3-Lizenz erforderlich.

Zur Ausführung des Kriteriums *MML- (Multi-Model-Link-) Referenz nicht veröffentlicht* ist eine CATIA PX1-Lizenz erforderlich.

➤ Weitere Systemvoraussetzungen entnehmen Sie bitte dem CATIA Program Directory, das der CATIA-Software beiliegt. Q-Checker wird auf denselben Systemen unterstützt, die für das entsprechende CATIA-Release zertifiziert sind.

## Lizenzserver

Q-Checker erfordert einen DSLS- oder LUM-Lizenzserver, entsprechend dem vorliegenden Lizenzschlüssel.

- DSLS (*Dassault Systèmes License Server*) V6R2014x oder später.  
Zum Download von DSLS besuchen Sie diese Webseite:  
↗ <http://www.3ds.com/support/download/dassault-systemes-license-server/>
- IBM LUM4 (*License Use Management*). Der neueste zertifizierte LUM-Lizenzserver ist LUM 4.6.8 Fix Pack 13.

#### **Erforderliche Zusatzsoftware**

- HTML-Browser zum Betrachten von Prüfberichten im HTML-Format
- PDF-Viewer zum Betrachten und Drucken der Dokumentation im PDF-Format

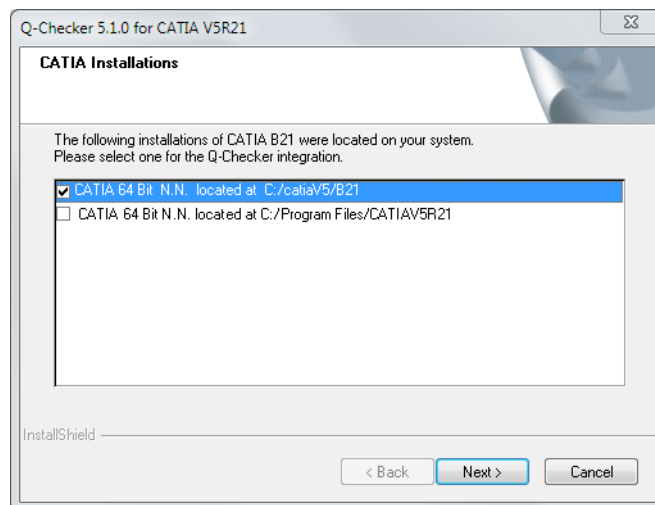
## 2 Installation unter Windows mit dem Installationsprogramm



**HINWEIS:** In manchen Fällen kann das Installationsprogramm nicht verwendet werden, zum Beispiel bei der Installation von Q-Checker auf einem Server. In solchen Fällen können Sie eine Q-Checker manuell aus einer Archivdatei installieren.

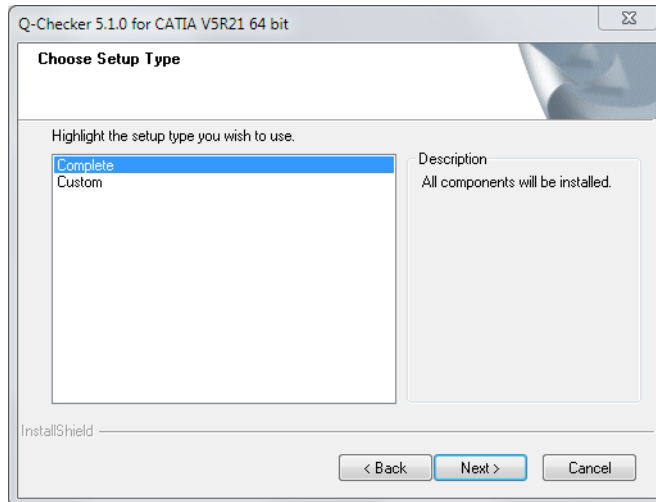
➤ Kapitel 4 *Manuelle Installation unter Windows*, Seite 12

- 1 Q-Checker-Installationspakete sind auf bestimmte CATIA-Releases angepasst. Wählen Sie das Q-Checker-Installationspaket, das zur vorhandenen CATIA-Installation passt.
- 2 Starten Sie das Installationsprogramm.
  - Um fortzufahren, wählen Sie jeweils die gewünschten Einstellungen und klicken dann auf „Next“.
  - Um eine Einstellung in einem früheren Schritt zu ändern, klicken Sie wiederholt auf „Back“ bis zu dem Schritt mit der entsprechenden Einstellung.
  - Um die Installation abzubrechen, klicken Sie auf „Cancel“.
- 3 Das Installationsprogramm sucht nach zutreffenden CATIA-Installationen auf Ihrem Computer. Wählen Sie die CATIA-Installation, für die Sie Q-Checker installieren wollen.



Wenn das Installationsprogramm keine passende CATIA-Installation findet, wird eine Fehlermeldung gezeigt, und die Installation wird abgebrochen.

- 4 Wählen Sie die Art der Installation:
  - „*Complete*“: Alle Q-Checker-Komponenten installieren.
  - „*Custom*“: Ausgewählte Q-Checker-Komponenten installieren (Auswahl im nächsten Schritt).

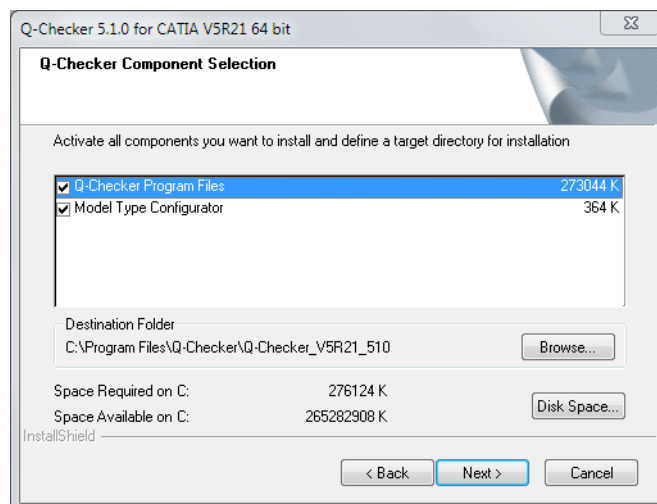


5 Wenn Sie „Custom“ gewählt haben:

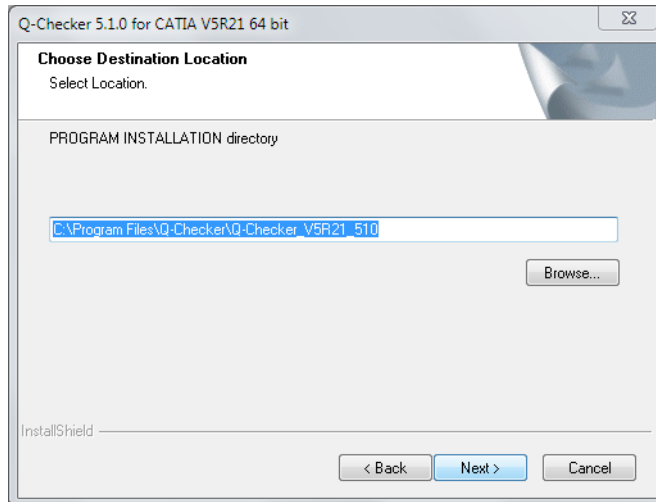
Wählen Sie die zu installierenden Komponenten:

- „*Q-Checker program files*“: Q-Checker-Hauptanwendung
- „*Model type configurator*“: Hilfsprogramm zum Erzeugen von Root-Feature-Attributen zur Modelltyperkennung durch Q-Checker.
- „*Knowledgeware*“: Unterstützung für CATIA Knowledgeware-basierte Plugin-Kriterien.

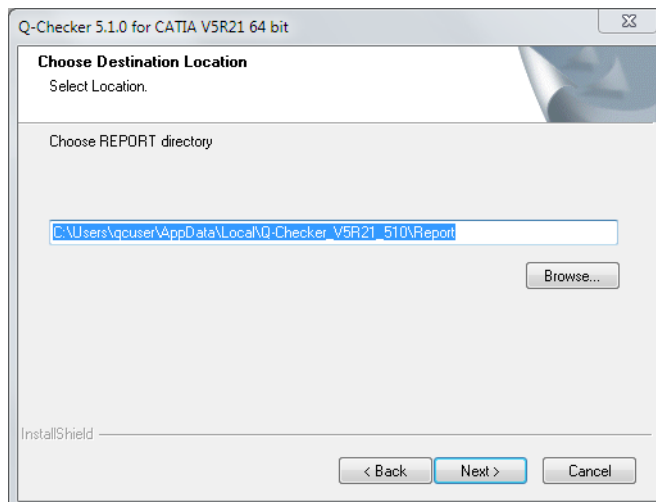
Wählen Sie im Feld „Destination folder“ das Verzeichnis, in dem Q-Checker installiert wird.



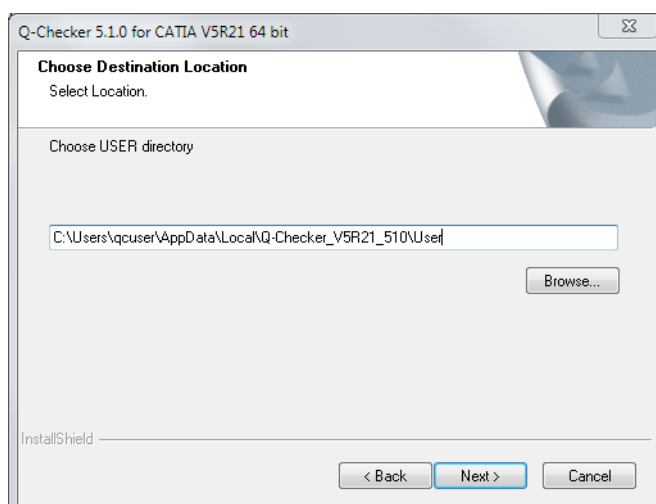
6 Wenn Sie eine vollständige Installation (Complete) ausgewählt haben, wählen Sie das Verzeichnis, in dem Q-Checker installiert wird.



- 7 Wählen Sie das Verzeichnis, in dem Q-Checker-Prüfberichte gespeichert werden.

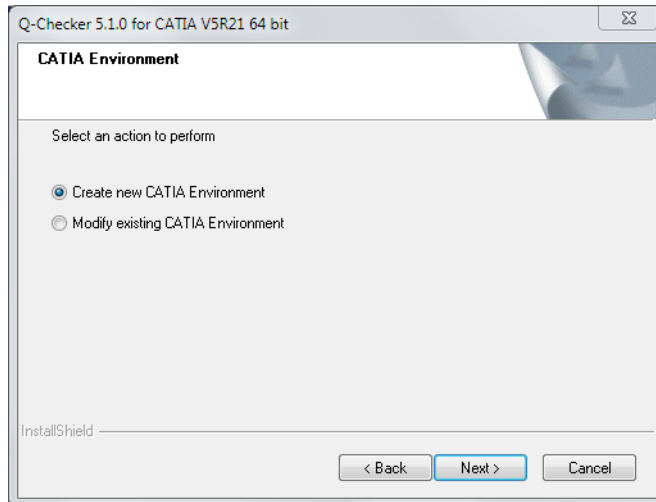


- 8 Wählen Sie das Verzeichnis, in dem benutzerdefinierte Q-Checker-Umgebungen und benutzerspezifische Einstellungen gespeichert werden.



- 9 Um Q-Checker in CATIA verfügbar zu machen, wird eine CATIA-Umgebung benötigt, in der die Programmpfade und andere Variablen definiert sind. Wählen Sie eine Option:



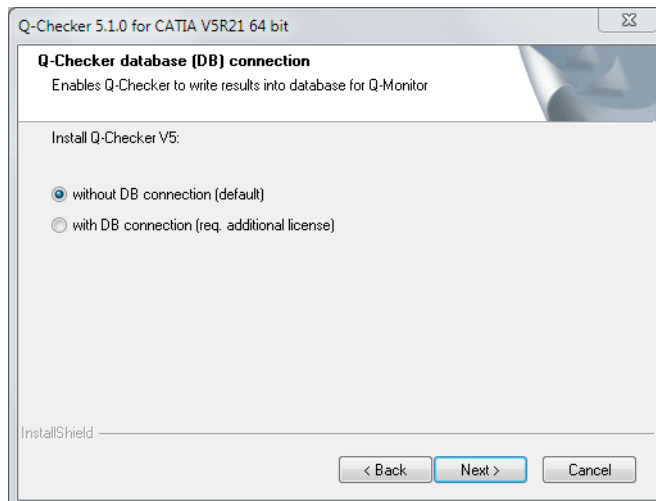


- „*Create a new environment*“ (empfohlen): Sie werden aufgefordert, den Pfad und Namen der neuen Umgebung zu bestätigen. Der Name der Umgebung darf keine Leerzeichen enthalten.
- „*Modify an existing environment*“: Sie werden aufgefordert, eine vorhandene CATIA-Umgebung im entsprechenden Verzeichnis zu wählen.

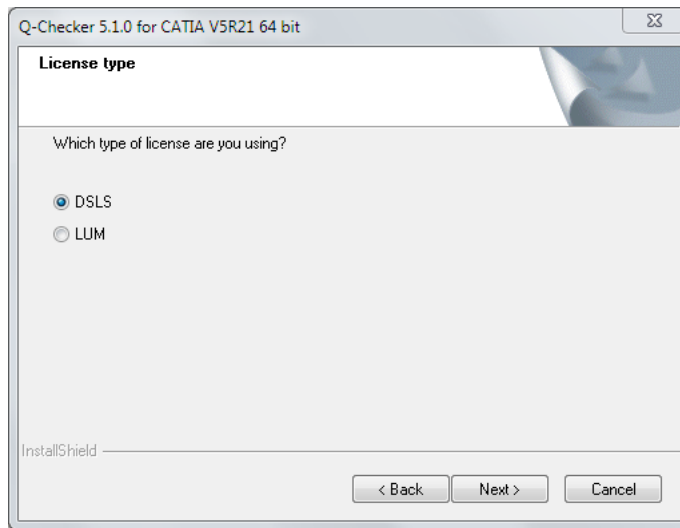
Eine vorhandene Umgebung darf keine Q-Checker-spezifischen Variablen enthalten; andernfalls kann das Installationsprogramm diese Umgebung nicht anpassen.

- 10** Wählen Sie, ob Q-Checker mit oder ohne Datenbankanbindung verwendet werden soll.

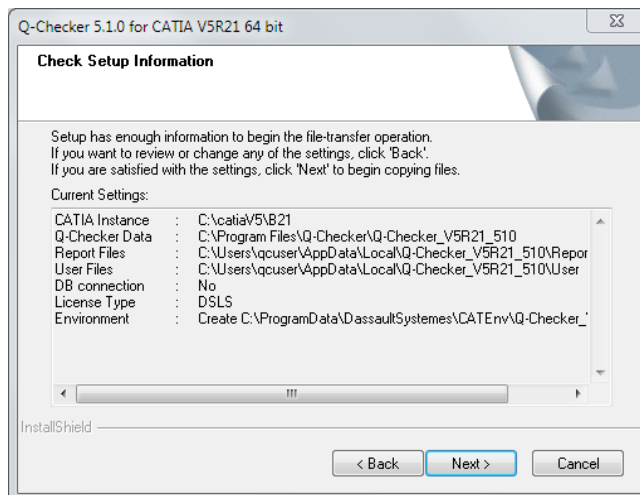
Mit der Datenbankanbindung können Prüfergebnisse an eine Datenbank übertragen und mit Q-Monitor ausgewertet werden. Für die Datenbankanbindung ist eine besondere Lizenz erforderlich.



- 11** Wählen Sie den Typ des Lizenzservers, von welchem eine Q-Checker-Lizenz bezogen wird.



- 12** Das Installationsprogramm hat alle erforderlichen Informationen abgefragt, um Q-Checker zu installieren.



Um Q-Checker zu installieren, klicken Sie auf „Next“. Um eine Einstellung zu ändern, drücken Sie auf „Back“.

►► Zum Abschluss der Installation wird ein neues Icon auf dem Windows-Desktop erzeugt. Um CATIA mit Q-Checker zu starten, doppelklicken Sie auf dieses Icon.

### 3 Deinstallation unter Windows mit dem Installationsprogramm

- 1 Wählen Sie in Windows „Start“ > „Einstellungen“ > „Systemsteuerung“ > „Software“.
- 2 Wählen Sie im Dialog „Software“ die Installation von Q-Checker, die Sie deinstallieren wollen.
- 3 Klicken Sie auf „Entfernen“, und folgen Sie den Anweisungen auf dem Bildschirm.
- 4 Wenn die Deinstallation beendet ist , können Sie die verbleibende Verzeichnisse und Dateien löschen, die von Q-Checker verwendet oder erzeugt wurden.

## 4 Manuelle Installation unter Windows

Führen Sie eine manuelle Installation unter Windows durch, falls das Installationsprogramm nicht verwendet werden kann, zum Beispiel bei der Installation auf einem Server, wenn keine lokale CATIA-Umgebungsdatei verfügbar ist.

Um Q-Checker in CATIA zu integrieren, können Sie eine neue CATIA-Umgebung erstellen oder eine vorhandene CATIA-Umgebung bearbeiten.

Die nachfolgende Beschreibung setzt voraus, dass Sie den CATIA-Umgebungseditor verwenden. Wahlweise können Sie auch eine vorhandene CATIA-Umgebungsdatei manuell bearbeiten.

- 1 Q-Checker-Installationspakete sind auf bestimmte CATIA-Releases angepasst. Wählen Sie das Q-Checker-Installationspaket, das zur vorhandenen CATIA-Installation passt.
- 2 Entpacken Sie die Archivdatei, und verschieben Sie das entpackte Verzeichnis an den gewünschten Ort.
- 3 Starten Sie den CATIA-Umgebungseditor. Dazu klicken Sie unter Windows auf „Start“ > „Programme“ > „CATIA Pn“ > „Tools“ > „Environment Editor V5Rxx“.
- 4 Wählen Sie im CATIA-Umgebungseditor die Umgebung, die Sie bearbeiten wollen.
- 5 Dazu klicken Sie auf „Umgebung“ > „Neu von vorhandenem...“.
- 6 Geben Sie im Feld „Name“ einen Namen für die neue Umgebung an.
- 7 Wählen Sie die Option „Dieser Umgebung einen neuen Pfad hinzufügen“.
- 8 Im Feld „Installationspfad“ fügen Sie einen Strichpunkt (;) an und den vollständigen Pfad zum Q-Checker-Load-Verzeichnis.

### Beispiel

```
C:\catiaV5\r21;C:\Q-Checker_V5R21_5xx\load
```

- 9 Klicken Sie auf „OK“.
- 10 Fügen Sie der CATIA-Umgebung die weiteren erforderlichen Umgebungsvariablen hinzu.

Um eine neue Variable einzufügen, klicken Sie mit der rechten Maustaste auf die Liste der Variablen und wählen im Kontextmenü „Neue Variable“.

➤ Umgebungsvariablen: Kapitel 6 *Umgebungsvariablen*, Seite 17

- 11 Wenn die Änderungen vollständig sind, wählen Sie „Umgebung“ > „Beenden“.

## 5 Installation unter UNIX

### 5.1 Übersicht

Die Installation unter UNIX umfasst die folgenden Schritte:

1. Installationspaket entpacken.
2. Q-Checker in eine CATIA-Umgebung integrieren. Sie können eine neue CATIA-Umgebung erzeugen oder eine vorhandene CATIA-Umgebung ändern.

### 5.2 Installationspaket entpacken

- 1 Q-Checker-Installationspakete sind auf bestimmte CATIA-Releases angepasst. Wählen Sie das Q-Checker-Installationspaket, das zur vorhandenen CATIA-Installation passt.
- 2 Wenn das Installationspaket die Endung `.tgz` hat, ändern Sie die Endung in `.tar.gz`.

```
mv *.tgz *.tar.gz
```

Wenn das Installationspaket die Erweiterung `.taz` hat, ändern Sie die Erweiterung in `.tar.Z`.

```
mv *.taz *.tar.Z
```

- 3 Verschieben Sie das Installationspaket an den gewünschten Ort:

#### Beispiel

```
cp QCheckerV5_5xx.tar.gz /catdat/qchecker
```

- 4 Wechseln Sie zum Installationsverzeichnis:

#### Beispiel

```
cd /catdat/qchecker
```

- 5 Entpacken Sie die Archivdatei.

- Zum Entpacken eine Archivs des Typs `.tar.gz`:

```
gzip -d -c qcheckerV5Rxx_yyy.tar.gz | tar -xvf -
```

- Zum Entpacken eine Archivs des Typs `.tar.Z`:

```
uncompress -d -c qcheckerV5Rxx_yyy.tar.Z | tar -xvf -
```

Im entpackten Zustand befinden sich alle Dateien in einem Verzeichnis mit Namen der Form qcheckerV5Rxx\_yyy.



**HINWEIS:** Entpacken Sie ein Installationspaket für UNIX nur unter UNIX. Wenn ein Installationspaket anderswo entpackt wird, sind manche Installationsdateien möglicherweise nicht mehr lesbar.

### 5.3 Erstellen einer neuen CATIA-Umgebung

- 1 Das Skript `QCheckerSetEnv.sh` hilft Ihnen beim Erstellen einer neuen CATIA-Umgebung. Bevor Sie dieses Skript starten, passen Sie die im Skript definierten Pfade und Variablen an.

Um der neuen CATIA-Umgebung eine Umgebungsvariable hinzuzufügen, fügen Sie den folgenden Befehl in das Skript ein:

```
chcatenv -e $QCHECKER_ENV -d $QCHECKER_ENV_PATH -var varname=value -new
```

Ersetzen Sie `varname` durch den Namen und `value` durch den Wert der Umgebungsvariablen.

#### Auszug aus dem Skript `QCheckerSetEnv.sh`

```
#  
# Name of the new environment  
QCHECKER_ENV = "QCHECKER_V5R21_yyy"  
#  
# Store the new environment in this directory  
QCHECKER_ENV_PATH = "/CATIAV5R21/CATEnv"  
#  
# Installation directory of Q-Checker  
QCHECKER_INSTALLATION = "/catdat/qcheckerV5R21_yyy"  
#  
# CATIA installation directory  
CATIA_INSTALLATION = "/CatiaV5/R21"  
#  
# This value is important for AIX. The value can be aix_a or aix_a64  
AIX OSDS = "aix_a"  
...  
...
```



**HINWEIS:** Wenn Q-Checker für V4, V5 oder V6 oder mehrere Releases von Q-Checker für V5 parallel installiert sind, sollten Sie für jede Q-Checker-Installation ein eigenes User- und Report-Verzeichnis verwenden. Dadurch wird verhindert, dass Q-Checker-Be-

nutzereinstellungen und Prüfberichte verschiedener Installationen gegenseitig überschrieben werden.

- 2 Wechseln Sie in das Verzeichnis, in dem sich das Skript QCheckerSetEnv.sh befindet.
- 3 Um das Skript auszuführen, verwenden Sie die folgende Syntax:

```
./QCheckerSetEnv.sh -new {YES | NO} -desktop {YES | NO} -a {GLOBAL | USER}
```

Option	Beschreibung
-new	YES: Falls eine Umgebung mit demselben Namen bereits vorhanden ist, wird sie überschrieben. NO: Vorhandene Umgebungen mit demselben Namen werden nicht überschrieben.
-desktop	YES: Desktop-Icon zum Starten von Q-Checker mit CATIA erzeugen. NO: Kein Desktop-Icon erzeugen Das Desktop-Icon wird nach dem nächsten Login sichtbar.
-a	GLOBAL: Globale Umgebung erzeugen (empfohlen) USER: User-Umgebung erzeugen

## 5.4 Erweitern einer bestehenden CATIA-Umgebung

- 1 Die Skripte QCheckerEnv.sh und QCheckerEnv.csh helfen Ihnen beim Erstellen einer neuen CATIA-Umgebung. Bevor Sie dieses Skript starten, passen Sie die im Skript definierten Pfade und Variablen an.

Um der neuen CATIA-Umgebung eine Umgebungsvariable hinzuzufügen, fügen Sie den folgenden Befehl in das Skript ein:

```
varname=value  
\export varname
```

Ersetzen Sie varname durch den Namen und value durch den Wert der Umgebungsvariablen.



**HINWEIS:** Wenn Q-Checker für V4, V5 oder V6 oder mehrere Releases von Q-Checker für V5 parallel installiert sind, sollten Sie für jede Q-Checker-Installation ein eigenes User- und Report-Verzeichnis verwenden. Dadurch wird verhindert, dass Q-Checker-Be-

nutzereinstellungen und Prüfberichte verschiedener Installationen gegenseitig überschrieben werden.

- 2 Wechseln Sie in das Verzeichnis, in dem sich das Skript `QCheckerEnv.sh` befindet.
- 3 Um das Skript auszuführen, verwenden Sie die folgende Syntax:

```
./QCheckerEnv.sh -new {YES | NO} -desktop {YES | NO} -a {GLOBAL | USER}
```

Option	Beschreibung
-new	YES: Falls eine Umgebung mit demselben Namen bereits vorhanden ist, wird sie überschrieben. NO: Vorhandene Umgebungen mit demselben Namen werden nicht überschrieben.
-desktop	YES: Desktop-Icon zum Starten von Q-Checker mit CATIA erzeugen. NO: Kein Desktop-Icon erzeugen Das Desktop-Icon wird nach dem nächsten Login sichtbar.
-a	GLOBAL: Globale Umgebung erzeugen (empfohlen) USER: User-Umgebung erzeugen



## 6 Umgebungsvariablen



HINWEIS: Wenn eine optionale Umgebungsvariable nicht gesetzt ist, ist die als „Vorgabe“ markierte Einstellung aktiv.

### 6.1 Variablen für die Pfade der Q-Checker-Anwendung

Umgebungsvariablen der Pfade der Q-Checker-Installation und deren Komponenten

Variablenname	Wert	Beschreibung
TCAQC_PATH	Ein Verzeichnispfad	Pfad, in dem Q-Checker installiert ist. Erforderlich.
TCAQC_LOAD	Ein Verzeichnispfad	Pfad, in dem sich die Q-Checker-Lademodule befinden. Erforderlich.
TCAQC_ADMIN	Ein oder mehrere Verzeichnispfade, getrennt durch Strichpunkt.	Pfad, in dem Q-Checker-Admin-Umgebungen gespeichert sind. Erforderlich. Wenn mehr als ein Pfad angegeben ist, müssen die Namen der Unterverzeichnisse (Namen der Prüfumgebungen) in allen angegebenen Verzeichnissen eindeutig sein.
TCAQC_USER	Ein Verzeichnispfad	Pfad, in dem Q-Checker-Benutzereinstellungen und benutzerdefinierte Prüfumgebungen gespeichert werden, zum Beispiel das Basisverzeichnis des jeweiligen Benutzers. Erforderlich.
TCAQC_RESOURCES	Ein oder mehrere Verzeichnispfade, getrennt durch Strichpunkt.	Pfad, in dem Q-Checker-Ressourcendateien gespeichert sind. Erforderlich. Zu den Ressourcendateien gehören Vorlagen für Prüfberichte und Übersetzungsdateien für die Benutzeroberfläche des Umgebungseditors. Wenn mehr als ein Pfad angegeben ist, verwendet Q-Checker den ersten Pfad oder die erste Datei mit der gewünschten Information. Alle weiteren Pfade und Dateien werden nicht beachtet.
TCAQC_DOC	Ein Verzeichnispfad	Pfad, in dem sich die Q-Checker-Dokumentation befindet. Erforderlich.

Umgebungsvariablen der Pfade der Q-Checker-Installation und deren Komponenten(Continued)

Variablenname	Wert	Beschreibung
TCAQC_HTML	Ein oder mehrere Verzeichnispfade, getrennt durch Strichpunkt.	Pfad, in dem sich die Q-Checker-HTML-Online-Hilfe befindet Erforderlich.
TCAQC_REPORT	Ein Verzeichnispfad	Pfad, in dem Q-Checker-Prüfberichte gespeichert sind. Erforderlich.

## 6.2 Q-Checker-Anwendungseinstellungen

Umgebungsvariablen für Q-Checker-Anwendungseinstellungen

Variablenname	Wert	Beschreibung
TCAQC_LIC	DSLS, DSLUM, TC	Lizenzsystem für Q-Checker DSLS: DSLS-Lizenz (Vorgabe). DSLUM: LUM-Lizenz, ausgestellt von Dassault Systèmes. TC: LUM-Lizenz, ausgestellt von Transcat PLM.
TCAQC_LANG_CAT	YES, NO	Diese Einstellung steuert die Abhängigkeit der Q-Checker-Spracheinstellung von der Sprache der CATIA-Sitzung. YES: Spracheinstellung von CATIA übernehmen (nur Deutsch, Englisch, Französisch). Bei anderen CATIA-Spracheinstellungen verwendet Q-Checker Englisch. NO: Jeder Benutzer kann die Sprache von Q-Checker in den Q-Checker-Benutzereinstellungen anpassen.
TCAQC_SHOW_TOOLS	Ein oder mehrere Schlüsselwörter, durch Komma getrennt: PLUGINSTOQCENV, SPECTREETOXML	Auf der Q-Checker-Symboleiste werden zusätzliche Schaltflächen angezeigt. Geben Sie die Schlüsselwörter für die anzuzeigenden Schaltflächen an, getrennt durch Komma. PLUGINSTOQCENV: Schaltfläche „Aktives Plugin-Set in Q-Checker-Umgebung installieren“ SPECTREETOXML: Schaltfläche „Strukturbaum als XML“

Umgebungsvariablen für Q-Checker-Anwendungseinstellungen(Continued)

Variablenname	Wert	Beschreibung
TCAQC_HIDE_TOOLS	Ein oder mehrere Schlüsselwörter, durch Komma getrennt: InternalReport, AnalysisViewer, SealViewer, DeleteQCElements, ModelTypeConfigurator	Bestimmte Schaltflächen werden von der Q-Checker-Symbolleiste entfernt. Geben Sie die Schlüsselwörter für die zu entfernenden Schaltflächen an, getrennt durch Komma.  InternalReport: Schaltfläche „Browser für interne Prüfprotokolle“  AnalysisViewer: Schaltfläche „Analysis Viewer starten“  SealViewer: Schaltfläche „Prüfsiegel-Betrachter starten“  DeleteQCElements: Schaltfläche „Lösche alle permanenten Markierungselemente“  ModelTypeConfigurator: Schaltfläche „Modelltypkonfigurator starten“  <b>Beispiel</b> Um die Schaltflächen „Analysis Viewer starten“ und „Prüfsiegel-Betrachter starten“ von der Symbolleiste zu entfernen, definieren Sie die Umgebungsvariable wie folgt:  TCAQC_HIDE_TOOLS=AnalysisViewer,SealViewer
TCAQC_CALL_BROWSER_FOR_OUTPUT	YES, NO	YES: Nach einer Batch-Prüfung wird die Batch-Übersicht im HTML-Format in einem Browser angezeigt.  NO (voreingestellt): Nach einer Batch-Prüfung wird die Batch-Übersicht im Textformat in einem Texteditor angezeigt.
TCAQC_REPORTS_IN_SPECTREE	YES, NO, SPECTREE_ONLY	YES: Interne Prüfberichte sind im CATIA-Strukturbaum sichtbar (falls vorhanden und nur für bestimmte Typen von Modellen) und im Dialog „Interne Prüfberichte“.  NO (voreingestellt): Interne Prüfberichte sind nicht im CATIA-Strukturbaum sichtbar, sondern nur im Dialog „Interne Prüfberichte“.  SPECTREE_ONLY: Interne Prüfberichte sind nur im CATIA-Strukturbaum sichtbar. Für Modelle, in deren Strukturbaum kein interner Prüfbericht dargestellt werden kann, wird ein interner Prüfbericht im Dialog „Interne Prüfberichte“ dargestellt.
TCAQC_LIC_EXPIRY_ALERT	Ganzzahl (Integer)	Wenn diese Variable gesetzt ist, wird eine bestimmte Zeit vor Ablauf der Q-Checker-Lizenz eine Meldung gezeigt. Der Wert der Variablen bestimmt, wieviele Tage vor Ablauf der Lizenz diese Meldung angezeigt wird. Um die Meldung zu deaktivieren, setzen Sie den Wert auf 0.

Umgebungsvariablen für Q-Checker-Anwendungseinstellungen(Continued)

Variablenname	Wert	Beschreibung
TCAQC_CATSTART	OFF	Nur für AIX: CATDUA ohne CATSTART-Befehl starten. Diese Einstellung ist erforderlich, wenn CATIA auf AIX mit Extended Memory Support ausgeführt wird.
TCAQC_USE_DISPLAY_NAME	YES, NO	<p>YES: Diese Einstellung betrifft Verbindungen zu VPM V4. Anstelle des internen Modellnamens aus VPM V4 wird der CATIA-Modellname angezeigt.</p> <p>NO (voreingestellt): Einstellung für die Verbindung zu Smarteam. Anstelle des internen Modellnamens aus Smarteam wird der CATIA-Modellname angezeigt. Bei Verbindung zu VPM V4 wird der interne Name aus VPM V4 angezeigt.</p>
TCTRACE	Pfade und Dateinamen	<p>Durch Setzen dieser Variable wird die Trace-Funktion von Q-Checker aktiviert. Der Wert der Variablen gibt Pfad und Dateiname der Trace-Datei an.</p> <p>Wenn TCTRACE gesetzt ist, werden wichtige Verarbeitungsschritte von Q-Checker-Prüfungen in der Trace-Datei protokolliert. Die Trace-Datei kann genutzt werden, um Probleme beim Ablauf einer Q-Checker-Prüfung zu identifizieren.</p>

Umgebungsvariablen für Q-Checker-Anwendungseinstellungen(Continued)

Variablenname	Wert	Beschreibung
TCAQC_SEAL_VAL	Ein oder mehrere Schlüsselwörter, durch Komma getrennt	<p>Diese Variable steuert, in welchen Betriebsarten das internes Prüfsiegel validiert wird und welche Aktion ausgeführt wird, wenn ein Modell kein Prüfsiegel oder ein ungültiges Prüfsiegel enthält. Setzen Sie je Betriebsart höchstens einen Wert.</p> <p><b>Validierung beim Start einer interaktiven Prüfung</b></p> <ul style="list-style-type: none"> <li>• INTERACTIVE+RECHECK: Wenn kein gültiges Prüfsiegel vorhanden ist, wird das Modell erneut geprüft.</li> <li>• INTERACTIVE+INTERRUPT: Wenn kein gültiges Prüfsiegel vorhanden ist, wird das Ergebnis der Validierung angezeigt.</li> <li>• Keiner der beiden Werte: Keine Validierung in dieser Betriebsart.</li> </ul> <p><b>Validierung beim Start einer Batch-Prüfung über die Q-Checker-Benutzeroberfläche:</b></p> <ul style="list-style-type: none"> <li>• INTERACTIVE_BATCH+RECHECK: Wenn kein gültiges Prüfsiegel vorhanden ist, wird das Modell erneut geprüft.</li> <li>• INTERACTIVE_BATCH+INTERRUPT: Wenn kein gültiges Prüfsiegel vorhanden ist, wird das Ergebnis der Validierung angezeigt.</li> <li>• Keiner der beiden Werte: Keine Validierung in dieser Betriebsart.</li> </ul> <p><b>Validierung beim Start einer Batch-Prüfung an der Befehlszeile:</b></p> <ul style="list-style-type: none"> <li>• COMMAND_LINE_BATCH+RECHECK: Wenn kein gültiges Prüfsiegel vorhanden ist, wird das Modell erneut geprüft.</li> <li>• COMMAND_LINE_BATCH+INTERRUPT: Wenn kein gültiges Prüfsiegel vorhanden ist, wird das Ergebnis der Validierung angezeigt.</li> <li>• Keiner der beiden Werte: Keine Validierung in dieser Betriebsart.</li> </ul>

### 6.3 Variablen für die Datenbank-Anbindung

Umgebungsvariablen für die Datenbank-Anbindung

Variablenname	Wert	Beschreibung
TCAQC_DB_CONNECT	Ein oder mehrere Schlüsselwörter, durch Komma getrennt: INTERACTIVE, INTERACTIVE_BATCH, COMMAND_LINE_BATCH	INTERACTIVE: Datenbankanbindung bei Prüfungen im interaktiven Modus verwenden.  INTERACTIVE_BATCH: Datenbankanbindung bei Batch-Prüfungen über die Q-Checker-Benutzeroberfläche verwenden.  COMMAND_LINE_BATCH: Datenbankanbindung bei Batch-Prüfungen an der Befehlszeile verwenden.  Die Datenbankanbindung erfordert eine spezielle Lizenz.
TCAQC_DB_FILE_PATH	Verzeichnispfad	Pfad zur Datenbank-Definitionsdatei QCHECKER.db.

### 6.4 Variablen für PDM Save

Umgebungsvariablen für PDM Save

Variablenname	Wert	Beschreibung
TCAQC_PDM_SAVE_ACTIVATE	YES, NO, SUPPRESS_DIALOG_AND_SAVE	YES: Eine Liste aller geprüften Modelle anzeigen. Der Benutzer kann bestätigen, um alle geprüften Modelle in der PDM-Datenbank zu speichern, oder abbrechen.  Wenn mit der Variablen TCAQC_PDM_SAVE_ACTIVE_FOR_PATH ein Pfad definiert wurde, wird die Meldung nur angezeigt, wenn sich geprüfte Modelle im genannten Pfad befinden.  Wenn mit der Variablen TCAQC_PDM_SAVE_ACTIVE_FOR_PATH kein Pfad angegeben wurde, wird die Meldung in jedem Fall angezeigt.  NO (voreingestellt): Die Meldung wird nicht angezeigt, und die betroffenen Modelle werden nicht in der PDM-Datenbank gespeichert.  SUPPRESS_DIALOG_AND_SAVE: Alle geprüften Modelle ohne vorherige Meldung in der PDM-Datenbank speichern.
TCAQC_PDM_SAVE_ACTIVE_FOR_PATH	Pfadname	Pfad bei Verwendung von TCAQC_PDM_SAVE_ACTIVATE

Umgebungsvariablen für PDM Save(Continued)

Variablenname	Wert	Beschreibung
TCAQC_PDM_SAVE_ACTIVE_AFTER_MODIFICATION	YES, NO	<p>YES (voreingestellt): Eine Liste aller geprüften Modelle anzeigen. Der Benutzer kann bestätigen, um alle geprüften Modelle in der PDM-Datenbank zu speichern, oder abbrechen.</p> <p>NO: Eine Liste der geprüften und korrigierten Modelle anzeigen; diese Modelle werden nicht gespeichert.</p> <p>Der Benutzer kann bestätigen, um die geprüften und nicht korrigierten Modelle in der PDM-Datenbank zu speichern, oder abbrechen.</p>
TCAQC_PDM_TMP_SAVE_PATH	Pfad	Wenn diese Variable gesetzt ist, werden vor der Prüfung temporäre Kopien ungespeicherter Modelle gespeichert. Der Wert der Variablen bestimmt den Pfad, in dem die temporären Kopien gespeichert werden.
TCAQC_QPLM_LIB	Siehe die Dokumentation zu Q-PLM.	Q-PLM-Modul, das von Q-Checker PDM Save aufgerufen wird.

➤ Zum Einrichten einer Verbindung zwischen Q-Checker und Q-PLM beachten Sie den Q-PLM Installation Guide.

## 7 Verzeichnisstruktur einer Q-Checker-Installation

Verzeichnisstruktur einer Q-Checker-Installation

Relativer Pfad in einer Standardinstallation	Umgebungsvariable	Beschreibung
.	TCAQC_PATH	<p>Q-Checker-Installationsverzeichnis.</p> <p>Abhängig vom Betriebssystem enthält dieses Verzeichnis die folgenden Skriptdateien:</p> <ul style="list-style-type: none"> <li>• qcheckerV5: Unix-Startskript</li> <li>• qcheckerV5.vbs: Windows-Startskript</li> <li>• QCheckerEnv.csh: C-Shell-Skript zur Erweiterung einer vorhandenen CATIA-Umgebung um die Variablen für Q-Checker.</li> <li>• QCheckerEnv.sh: Shell-Skript zur Erweiterung einer vorhandenen CATIA-Umgebung um die Variablen für Q-Checker.</li> <li>• QCheckerSetEnv.sh: Shell-Skript zur Erstellung einer neuen CATIA-Umgebung</li> </ul>
admin	TCAQC_ADMIN	<p>Admin-Umgebungen.</p> <p>Wenn in der Umgebungsvariablen mehr als ein Pfad angegeben ist, müssen die Namen der Unterverzeichnisse (Namen der Prüfumgebungen) über alle angegebenen Verzeichnissen hinweg eindeutig sein. Andernfalls kann der Umgebungseditor nicht gestartet werden.</p>
doc	TCAQC_DOC	<p>Q-Checker-Onlinedokumentation im PDF-Format, erreichbar über das Q-Checker-Startfenster. Die Dokumentation ist in mehreren Sprachen verfügbar. Jede Sprachversion befindet sich in einem eigenen Unterverzeichnis.</p>
html	TCAQC_HTML	<p>Hilfe im HTML-Format zu den Q-Checker-Kriterien, erreichbar über den Umgebungseditor. Die Dokumentation ist in mehreren Sprachen verfügbar. Jede Sprachversion befindet sich in einem eigenen Unterverzeichnis.</p>



## Verzeichnisstruktur einer Q-Checker-Installation(Continued)

Relativer Pfad in einer Standardinstallation	Umgebungsvariable	Beschreibung
load	TCAQC_LOAD	<p>Q-Checker Load-Module (Programmkomponenten). Abhängig vom Betriebssystem befinden sich die Lademodule in einem der folgenden Unterverzeichnisse.</p> <ul style="list-style-type: none"> <li>• aix_a64: AIX 64 bit</li> <li>• aix_a: AIX 32 bit</li> <li>• hpux_b: HP-UX</li> <li>• solaris_a: Solaris</li> <li>• win_b64: Microsoft Windows 64 bit</li> <li>• intel_a: Microsoft Windows 32 bit</li> </ul> <p>In der Dokumentation werden diese Verzeichnisse mit dem Platzhalter %0SDS% bezeichnet.</p>
Report	TCAQC_REPORT	<p>Von Q-Checker generierte Prüfberichte:</p> <ul style="list-style-type: none"> <li>• Prüfberichte in verschiedenen Formaten (HTML, Text, XML für den externen Analyse-Viewer)</li> <li>• Batch-Übersicht</li> <li>• Produktkomponenten-Übersicht</li> <li>• Externe Prüfsiegel</li> </ul> <p>Als Ausnahme wird die Protokolldatei des Batch-Kontrollprozesses (*.out.log) in das Arbeitsverzeichnis geschrieben, in dem die Batch-Prüfung gestartet wurde.</p>
resources	TCAQC_RESOURCES	Ressourcendateien; dazu gehören Vorlagen für Prüfberichte im Unterverzeichnis templates und Sprachdateien für die benutzerdefinierte Lokalisierung der Oberfläche des Q-Checker-Umgebungseditors im Unterverzeichnis nls.
samples	Keine Variable	Beispieldateien, darunter Skriptdateien und eine Befehlsdatei zur Ausführung von Batch-Prüfungen
User	TCAQC_USER	Benutzerumgebungen und Benutzer-Konfigurationsdateien.

## 8 Q-Checker-Startskript

Im Q-Checker-Startskript können Sie folgendes anpassen:

- Externe Anwendungen, die von Q-Checker aufgerufen werden.
- PDQ-Hilfe, die mit der Schaltfläche „PDQ-Hilfe“ im Q-Checker-Startfenster verknüpft ist.
- Von Q-Checker verwendete Pfade, die nicht in der CATIA-Umgebung definiert sind. Hierbei sind in den meisten Fällen keine Anpassungen nötig.

↗ ADMINISTRATIONSHANDBUCH, 12 *Q-Checker-Startskript*

## 9 Lizenzen eintragen

Zum Eintragen von Lizenzkeys für Dassault License Server (DSLS) oder LUM beachten Sie die Hinweise im CATIA Program Directory.

➤ Zu den Voraussetzungen für einen Lizenzserver siehe *Lizenzserver*, Seite 4

### Für Kunden von Dassault Systèmes

- Um eine Q-Checker DSLS-Lizenz zu verwenden, setzen Sie in der CATIA-Umgebung die Variable TCAQC\_LIC mit dem Wert DSLS.
- Um eine Q-Checker LUM-Lizenz von Dassault Systèmes zu verwenden, setzen Sie in der CATIA-Umgebung die Variable TCAQC\_LIC mit dem Wert DSLUM.

### Für Kunden von Transcat PLM

- Um eine Q-Checker DSLS-Lizenz zu verwenden, setzen Sie in der CATIA-Umgebung die Variable TCAQC\_LIC mit dem Wert DSLS.
- Um eine Q-Checker LUM-Lizenz von Transcat PLM zu verwenden, setzen Sie in der CATIA-Umgebung die Variable TCAQC\_LIC mit dem Wert TC.

## 10 Hinzufügen von Prüfumgebungen zu einer Q-Checker-Installation

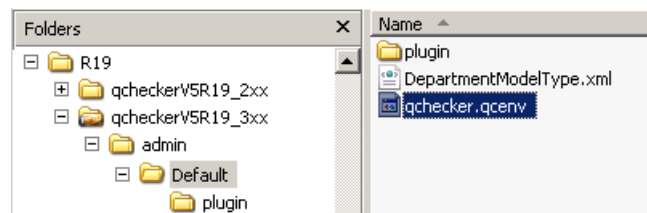
Eine Prüfumgebung ist eine vollständige Konfiguration von Q-Checker. Sie können in derselben Q-Checker-Installation mit einer beliebigen Anzahl Umgebungen arbeiten.

### Installieren eine Prüfumgebung

- 1 Wenn Sie die Prüfumgebung als Archivdatei erhalten, entpacken Sie die Archivdatei.
- 2 Verschieben Sie das entpackte Verzeichnis mit der Prüfumgebung in das Admin- oder User-Verzeichnis der Q-Checker-Installation.

**Beispiel** Im folgenden Bild ist das Verzeichnis `admin` das Q-Checker-Admin-Verzeichnis. Das Verzeichnis `Default` enthält die gleichnamige Prüfumgebung.

Sie erkennen das Verzeichnis einer Prüfumgebung an der darin enthaltenen Datei `qchecker.qcenv`.



**Abb. 1:** Eine Admin-Prüfumgebung mit Namen „Default“, wie sie im Windows Explorer angezeigt wird

- 3 Öffnen Sie das Q-Checker-Startfenster und vergewissern Sie sich, dass die Prüfumgebung im Listenfeld „Umgebung“ enthalten ist.

Neue Umgebungen sind in Q-Checker-Startfenster auswählbar, sobald sie hinzugefügt wurden.



**INFO:** Zulieferer, die ihre CAD-Daten vor der Weitergabe auf Konformität mit Vorgaben des Auftraggebers prüfen müssen, können gewöhnlich eine aktuelle Prüfumgebung vom Auftraggeber erhalten.

